



TRENDRAPPORT

Leiestreek 2019 – 2020



Inhoudsopgave

Inhoudsopgave	2
OVERZICHT TRENDS.....	3
27 gemeenten in de Leiestreek	4
Toerisme en recreatie kerncijfers 2019 – 2020.....	4
Logiesaanbod 2019 – 2020	5
Commercieel verblijfstoerisme – logiesvorm 2019 – 2020.....	6
Commercieel verblijfstoerisme – herkomst 2019 – 2020.....	7
INLEIDING	8
AANBOD	17
Capaciteit in de Leiestreek	18
Hotels	19
B&B's.....	20
Kamergelateerd logies	21
Jeugdlogies.....	21
Kampeerbedrijven	22
Huurvakantiewoningen	22
Musea en attracties.....	23
Trend in gemeenten.....	24
VRAAG.....	26
Logiesvorm.....	27
Herkomst commercieel verblijfstoerisme	28
Doel commercieel verblijfstoerisme	29
Spreiding commercieel verblijfstoerisme	30
Verblijfstoeristen per logiesvorm – detail naar herkomst	31
Verblijfstoeristen per herkomst – detail naar logiesvorm	33
Bruto kamerbezettingsgraad	36
Bezoekers aan musea en attracties	37
Recreatieve fietsers op het fietsnetwerk.....	37
Aankomsten commercieel verblijfstoerisme per gemeente	38
Overnachtingen commercieel verblijfstoerisme per gemeente.....	39

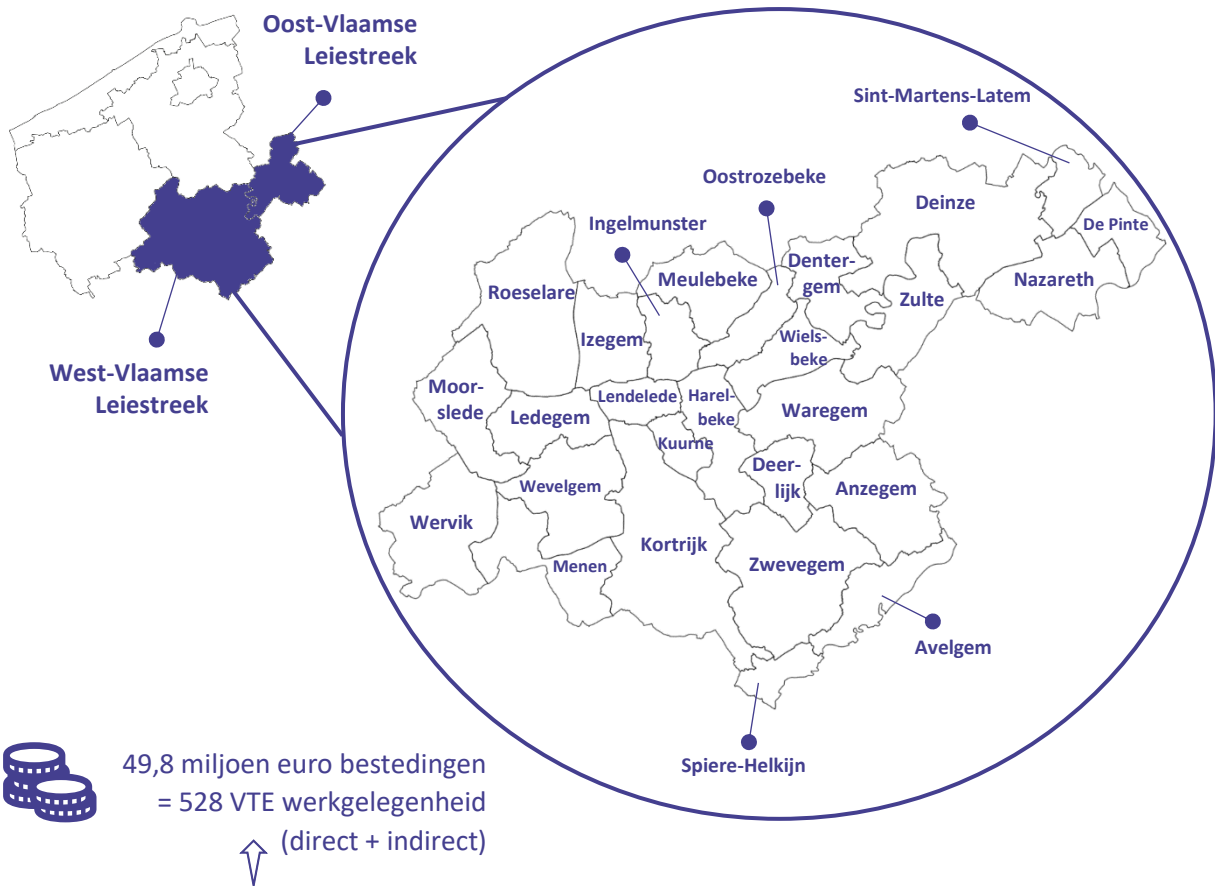


OVERZICHT TRENDS

Leiestreek 2019 – 2020



27 gemeenten in de Leiestreek



Toerisme en recreatie kerncijfers 2019 – 2020

	6 860 bedden	↑	+5% t.o.v. 2019
	131 400 aankomsten	↓	-56% t.o.v. 2019
	301 600 overnachtingen	↓	-49% t.o.v. 2019
	0,8 miljoen dagtoeristen	↓	-47% t.o.v. 2019
	2,6 miljoen recreatieve fietsers op het fietsnetwerk	↑	+36% t.o.v. 2019

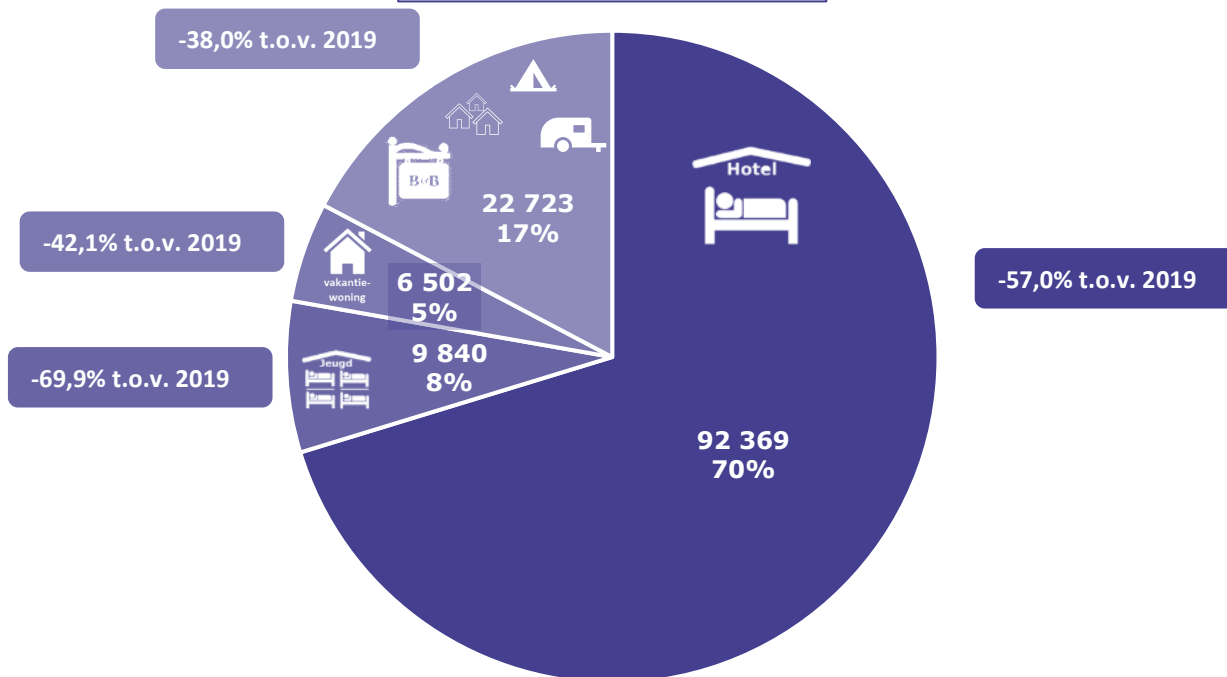
Logiesaanbod 2019 – 2020



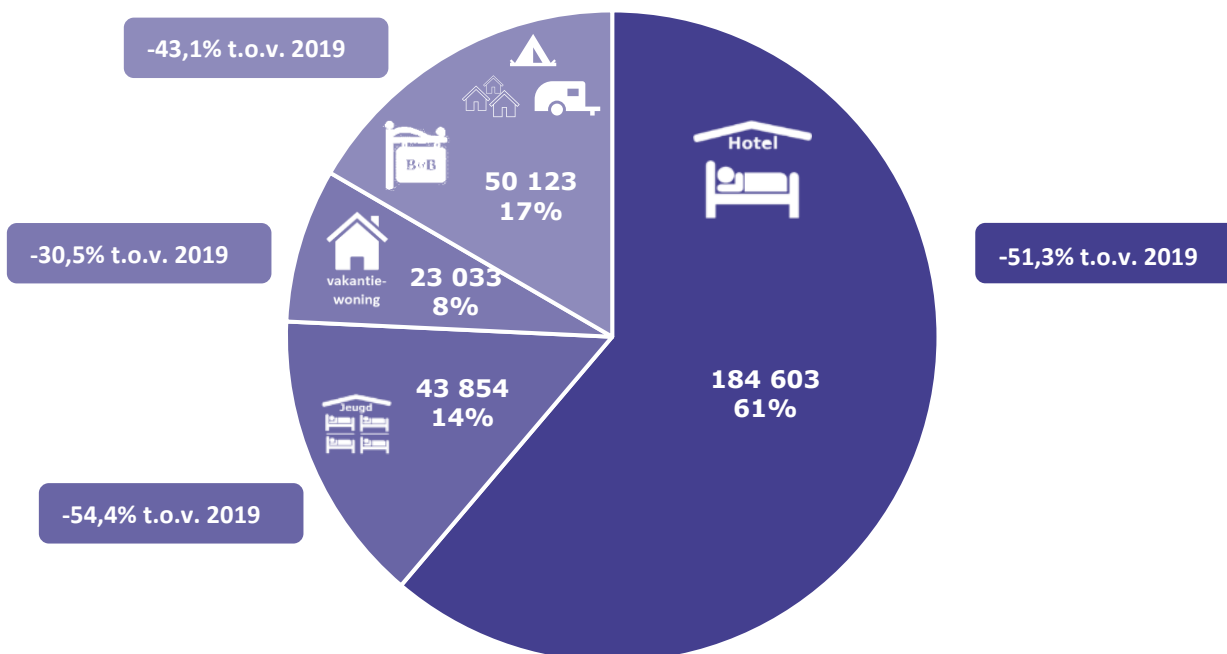
★	54 hotels (-3 t.o.v. 2019)	2 656 bedden (-3% t.o.v. 2019)
■	96 B&B's (+0 t.o.v. 2019)	643 bedden (+0% t.o.v. 2019)
⬠	69 uitbaters vakantiewoningen (+17 t.o.v. 2019)	624 bedden (+23% t.o.v. 2019)
◆	24 jeugdlogies (+0 t.o.v. 2019)	1 522 bedden (+0% t.o.v. 2019)
▲	11 kampeerbedrijven (+3 t.o.v. 2019)	778 bedden (+15% t.o.v. 2019)
●	48 kamergelateerd logies (+14 t.o.v. 2019) (incl. vakantiecentra)	637 bedden (+47% t.o.v. 2019)

Commercieel verblijfstoerisme – logiesvorm 2019 – 2020

131 434 aankomsten

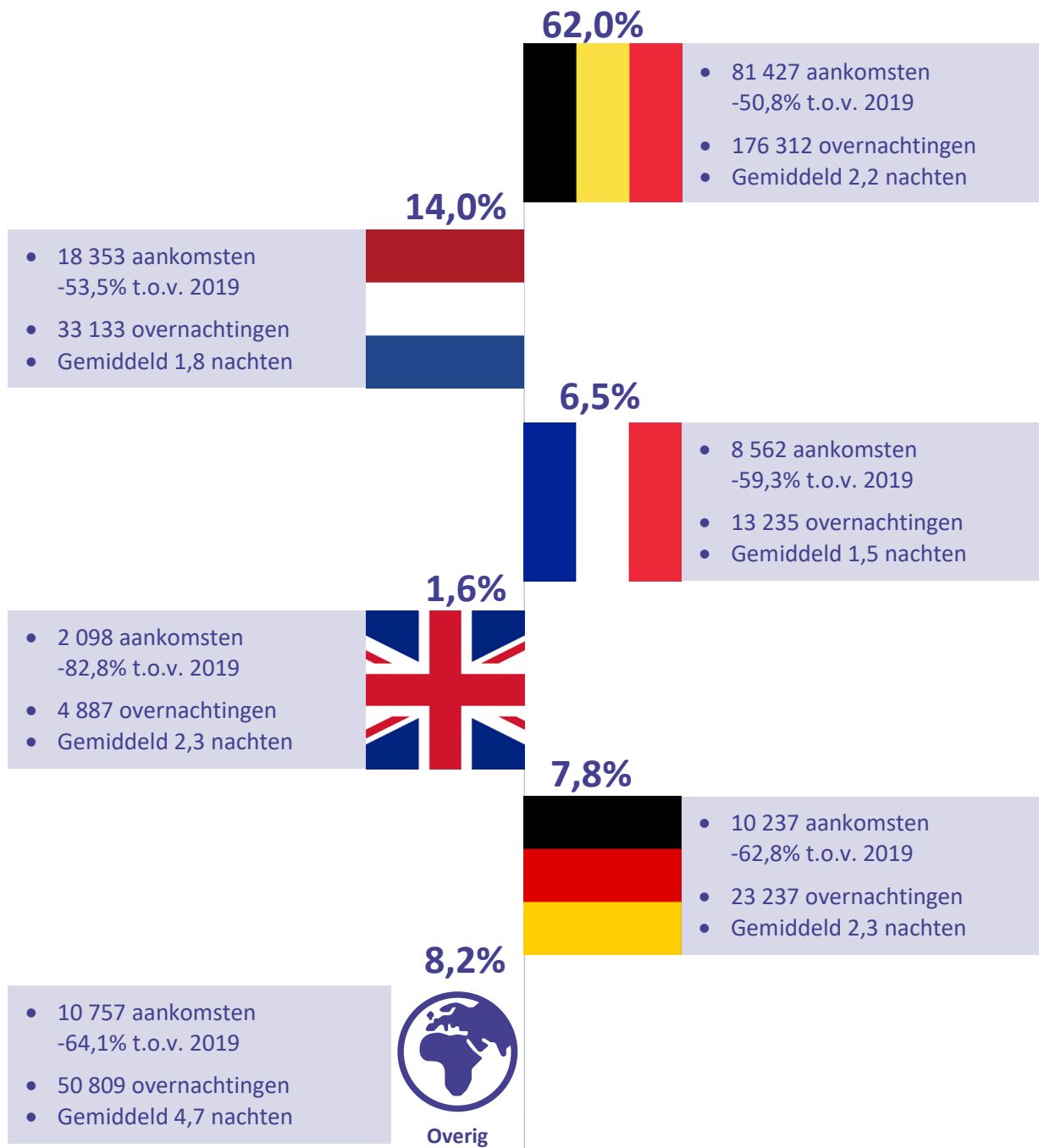


301 613 overnachtingen



Gemiddelde verblijfsduur = 2,3 nachten

Commercieel verblijfstoerisme – herkomst 2019 – 2020





INLEIDING

Leiestreek 2019 – 2020



Inleiding

In het trendrapport wordt de Leiestreek gedefinieerd als de 27 volledige gemeenten die onderdeel vormen van de Leiestreek. De gemeenten uit de Oost-Vlaamse Leiestreek – De Pinte, Deinze, Nazareth, Sint-Martens-Latem en Zulte – worden ook in rekening genomen. Deinze is sinds 2019 gefusioneerd met Nevele, dat voorheen tot de toeristische regio Meetjesland behoorde. De aanbod- en vraaggegevens van Nevele behoren vanaf 2019 dus tot de Leiestreek. Vanuit marketingoogpunt behoren drie deelgemeenten van Gent tot de Leiestreek, maar statistisch gezien wordt het volledige grondgebied van Gent door FOD Economie beschouwd als kunststad. Er zijn geen cijfers apart beschikbaar voor de deelgemeenten van Gent.

De focus in dit trendrapport ligt op de trend 2019-2020. Sinds 2015 vraagt FOD Economie enkel nog de vraaggegevens op bij vergunde, aangemelde of erkende logies. Vanaf 2015 werd ook de categorie vakantiewoningen toegevoegd (op basis van een steekproef op provincieniveau).

De 'hotels' omvatten zowel de aangemelde, erkende als vergunde hotels met of zonder classificatie. De niet-aangemelde, niet-erkende of niet-vergunde hotels zijn opgenomen onder 'kamergerelateerd logies'. De vraag op kortkampeerplaatsen van terreingebonden logies is opgenomen onder 'kortkampeerplaatsen'.

Het trendrapport bevat ook cijfers over het logies op gemeenteniveau, meer bepaald het aanbod naar logiesvorm in uitbatingen en in bedden (logiesinventarisatie Westtoer) en de aankomsten en overnachtingen per gemeente (cijfers van FOD Economie, voor zover die worden vrijgegeven).

Toeristische activiteit in 2020 fors gedaald omwille van Covid-19

In maart 2020 breekt wereldwijd de coronapandemie uit, met ook in eigen land verregaande gevolgen voor de toeristische sector. Bij de interpretatie van de cijfers van 2020 voor de Leiestreek dienen de algemene beperkende maatregelen die naar aanleiding van deze crisis van kracht waren, steeds in het achterhoofd gehouden te worden. Daarom hieronder een overzicht van enkele belangrijke scharniermomenten voor de binnenlandse toeristische sector.

Tussen 19 maart en 8 juni 2020 was er een algemene lockdown van kracht tijdens dewelke B&B's, vakantiewoningen, jeugdverblijven, kampeer- en kamerlogies, bezoekerscentra en musea van overheidswege verplicht gesloten dienden te blijven. Hotels mochten in deze periode wel open blijven, maar hun restaurants en ontbijtruimtes moesten dicht. Alle niet-essentiële verplaatsingen (dus ook toeristische) werden verboden en ook de grenzen gingen grotendeels dicht.



Op 8 juni werden de maatregelen versoepeld en kon de sector enigszins herademen. Mits inachtnaam van specifieke maatregelen (protocollen) was reizen en toerisme binnen België vanaf die datum opnieuw mogelijk (binnen de EU kon dit opnieuw vanaf 15 juni).

Tot oktober bleven de regels voor de toeristische sector ongeveer dezelfde, maar in het najaar verslechterde de epidemiologische situatie opnieuw en werden de maatregelen systematisch verstrengd: beperktere sociale bubbels, een sluitingsuur voor cafés en midden oktober ook een algemene avondklok en de sluiting van restaurants en cafés. Eind oktober/begin november volgde uiteindelijk (opnieuw) de sluiting van niet-essentiële winkels, vakantie-, pret- en dierenparken. Buitenlandse reizen werden sterk afgeraden, maar de grenzen werden niet gesloten. Op enkele uitzonderingen na (o.m. de heropening van de niet-essentiële winkels, de musea en de zwembaden vanaf 1 december, weliswaar onder strikte voorwaarden en mits naleving van de sectorprotocollen) bleven deze strengere maatregelen van kracht tot in het voorjaar van 2021.

De toeristische sector was in 2020 nooit helemaal op slot (de hotels bijvoorbeeld konden openblijven), maar het spreekt voor zich dat er gedurende een groot deel van het jaar van toerisme nauwelijks sprake kon zijn. Het zakentoeurisme werd daarbij extra hard geraakt omdat ook beurzen en evenementen (verplicht) van de kalender moesten worden gehaald.

Omzet door toerisme valt terug tot 50 miljoen euro directe bestedingen in 2020



De omzet gegenereerd door toerisme in de Leiestreek bedraagt in 2020 49,8 miljoen euro. In 2019 (voor corona) was dit nog 123,2 miljoen euro. Deze omzet wordt geraamd op basis van de toeristische bestedingen van verblijfstoeristen in commercieel logies (vakantiegangers en zakentoeuristen) en dagtoeristen, maar houdt geen rekening met het tweedeverblijfstoerisme, waar weinig gegevens over beschikbaar zijn.

Uitgaande van de hypothese waarbij 1 miljoen euro staat voor 7,2 VTE directe en 3,4 VTE indirecte werkgelegenheid, is de omzet in 2020 goed voor 528 voltijds equivalenten in directe en indirecte werkgelegenheid samen. Dit is wellicht een onderschatting omdat naar aanleiding van de crisis systemen van tijdelijke werkloosheid in werking werden gesteld. Ter vergelijking: voor 2019 werd de totale toeristische werkgelegenheid in de Leiestreek op 1 306 VTE geraamd.

De Leiestreek beschikt over een logiescapaciteit van bijna 6 900 bedden

De Leiestreek bood in 2020 aan 6 860 personen plaats om te overnachten in commercieel logies en op langetermijnkampeerplaatsen op campings. Ter vergelijking: in het Brugse Ommeland zijn er 6 968 bedden en in de Westhoek 14 942 bedden.

39% van de beddenscapaciteit in de Leiestreek situeert zich in hotels (2 656 bedden), 22% in jeugdlogies (1 522 bedden). De B&B's volgen op de derde plaats met 9% van de beddenscapaciteit (643 bedden), gevolgd door de huurvakantiewoningen (9% of 624 bedden). De kortkampeerplaatsen hebben in de Leiestreek een aandeel van 8,5% in de totale beddenscapaciteit (586 bedden). Kamergerelateerd logies vertegenwoordigt 6,5% van de bedden (444 bedden). De vakantiecentra en de langetermijnkampeerplaatsen op campings tenslotte zijn goed voor elk 3% van de beddenscapaciteit (resp. 193 en 192 bedden).

76% van de beddenscapaciteit in de Leiestreek ligt in West-Vlaanderen (5 225 bedden). Kortrijk heeft de grootste beddenscapaciteit in de regio met 1 991 bedden (29%).

In vergelijking met 2019 nam de logiescapaciteit in 2020 toe met 5% (+344 bedden). De procentueel grootste toenames doen zich voor bij kamergerelateerd logies (+85% of +204 bedden), bij de huurvakantiewoningen (+23% of +116 bedden) en bij de kortkampeerplaatsen (+22% of +104 bedden). De hotels telden 3% minder bedden (-82 bedden). Bij de B&B's bleef de beddenscapaciteit stabiel (+2 bedden) en ook bij de vakantiecentra en de langetermijnkampeerplaatsen bleef de capaciteit ongewijzigd.

Beperkte afname van het aantal hotelkamers

De Leiestreek telt 54 hotels (situatie op 1 juli 2020), dat is drie minder dan in 2019. Waregem Golf Hotel (16 kamers) en Hotel De Vier Seizoenen in Roeselare (6 kamers) zijn beiden gestopt; Hotel De Peracker in Waregem (14 kamers) is tijdelijk gestopt. Hotel Alta Ripa in Avelgem (9 kamers) veranderde van logiesvorm (van hotel naar kamergerelateerd logies), The Place to Be in Kortrijk (4 kamers) maakte de omgekeerde beweging (van kamergerelateerd logies naar hotel).

Deze 54 hotels hebben samen 1 325 kamers (40 kamers minder dan in 2019). De gemiddelde grootte van de hotels in de Leiestreek is licht toegenomen van 23,9 naar 24,5 kamers. Het aandeel van de kleinschalige hotels met 15 kamers of minder bedraagt 56%. Van de 54 hotels heeft 13% meer dan 50 kamers.

Aanbod jeugdlogies en vakantiecentra blijft gelijk

Op 1 juli 2020 waren er 24 uitbatingen van jeugdlogies, goed voor 1 522 bedden (evenveel als in 2019). Er is ook één vakantiecentrum met 193 bedden in de Oost-Vlaamse Leiestreek (De Ceder in Deinze). In vergelijking met 2019 zijn er geen wijzigingen in het aanbod van vakantiecentra.

Aantal uitbatingen van B&B's blijft stabiel

Hoewel het aantal uitbatingen van B&B's in de Leiestreek de laatste jaren gestaag is toegenomen, bleef het aantal B&B's in 2020 stabiel op hetzelfde niveau als in 2019. Het aantal kamers in B&B's nam licht toe (+8 kamers of +3%), terwijl de beddenscapaciteit op ongeveer hetzelfde niveau bleef als in 2019 (+2 bedden). Op 1 juli 2020 waren er 96 uitbatingen van B&B's die samen 282 kamers en 643 bedden aanboden. Ten opzichte van 2019 zijn er 9 volledig nieuwe uitbatingen bijgekomen. Zeven uitbatingen zijn (al dan niet tijdelijk) gestopt en 2 uitbatingen zijn van logiesvorm veranderd (beide naar kamergereleerd logies). Netto kwamen er in 2020 dus geen uitbatingen bij (maar wel 8 kamers).

59% van de kamers in B&B's in de Leiestreek is erkend met comfortclassificatie (167 kamers), 38% is aangemeld (106 kamers). Slechts 9 kamers zijn (nog) niet aangemeld of erkend (3%). Gemiddeld zijn er 2,9 gastenkamers per uitbating.

Aanbod voor kortkampeerders breidt uit

In 2020 telde de Leiestreek vier campings, één meer dan in 2019: in Nevele (Deinze) kwam camping 't Groen Beleven erbij met 8 kortkampeerplaatsen. Daarnaast telt de regio ook 7 camperterreinen, twee meer dan in 2019 (er kwamen terreinen bij in Dentergem en in Menen).

Het totaal aantal kortkampeerplaatsen bij deze 11 kampeerbedrijven bedraagt 172 (met 586 bedden), een toename met 31 plaatsen (of 104 bedden). Het totaal aantal plaatsen voor langkamperen bleef status quo op 48 (met 192 bedden).



Aanbod vakantiewoningen neemt gestaag toe

Op 1 juli 2020 waren er 69 uitbatingen van vakantiewoningen die samen 92 vakantiewoningen en 624 bedden aanboden. Ten opzichte van 2019 zijn er 17 volledig nieuwe uitbatingen bijgekomen en één die (na een periode van inactiviteit) de activiteiten terug heeft opgestart. Eén aanbieder van vakantiewoningen is van logiesvorm veranderd (naar kamergereleerd logies). Dit brengt het netto aantal nieuwe uitbatingen in 2020 op 17 (in totaal kwamen er 15 vakantiewoningen bij).

Gemiddeld telt een huurvakantiewoning in de Leiestreek 6,8 bedden. Ter vergelijking: in de Westhoek is dit gemiddeld 9,8 bedden, in het Brugse Ommeland is dit 7,1 bedden.

85% van de vakantiewoningen telt 10 bedden of minder; 15% meer dan 10 bedden. Het aandeel van grote vakantiewoningen (met meer dan 20 bedden) is vooralsnog beperkt (2%).

Sterke toename van het aantal bedden in kamerlogies

In 2020 telde de Leiestreek 47 aanbieders van kamergereleerd logies met in totaal 158 eenheden en 444 bedden. In vergelijking met 2019 zijn er in deze categorie 14 volledig nieuwe uitbatingen bijgekomen en één die (na een periode van inactiviteit) de activiteiten terug heeft opgestart. Er zijn ook 4 uitbatingen gestopt en nog eens 4 van logiesvorm veranderd, wat de netto toename in kamergereleerd logies op 15 nieuwe aanbieders brengt (+204 bedden of +85%).

Geen wijzigingen in aanbod musea en attracties

De Leiestreek telt 8 ambachtelijke musea of attracties (Brouwerij Rodenbach en KOERS, museum van de wielersport in Roeselare, Kortrijk 1302 en Texture in Kortrijk, het Museum Eperon d'Or en het



Museum Stoom en Stroom in Izegem, het Tabaksmuseum in Wervik en het Museum van Deinze en de Leiestreek in Deinze). Er zijn ook 5 kunstengerelateerde musea, vooral in het Oost-Vlaamse deel van de Leiestreek (het Roger Raveelmuseum in Machelen-aan-de-Leie, het Museum Dhondt-Dhaenens, het Museum Gevaert-Minne en het Museum Gust De Smet in Sint-Martens-Latem en het Provinciaal Museum Stijn Streuvels in Anzegem). Daarnaast zijn er ook nog 3 historische musea (het Stadsmuseum 't Schippershof in Menen, het André Demedtshuis in Wielsbeke en het Kasteel van Ooidonk in Deinze) en een natuurgerelateerde attractie (Tuinen Ooidonk in Deinze).

Van deze 17 attracties liggen er 10 in het West-Vlaamse en 7 in het Oost-Vlaamse deel van de Leiestreek. Er zijn geen wijzigingen ten opzichte van 2019.

Bovengenoemde 17 attracties en musea leveren op jaarbasis betrouwbare bezoekerscijfers aan. De regio telt ook nog enkele andere attracties en musea die geen (of geen betrouwbare) cijfers ter beschikking kunnen stellen.

Corona resulteert in meer dan halvering van het aantal verblijfstoeristen in 2020

De vraagcijfers zijn gebaseerd op de cijfers van FOD Economie waarbij enkel vergund, aangemeld of erkend logies wordt opgenomen.

131 400 verblijfstoeristen in 2020 genereren samen 301 600 overnachtingen

In 2020 kon de Leiestreek 131 434 verblijfstoeristen verwelkomen. 70% logeerde in een hotel, 8% in jeugdlogies, 5% in vakantiewoningen en 17% in de restcategorie van B&B's, vakantiecentra, kamergelateerd logies en kortkampeerplaatsen op campings (voor deze restcategorie zijn geen afzonderlijke FOD cijfers beschikbaar).

In vergelijking met 2019 nam het aantal gasten fors af met 56% (en in vergelijking met 2015 nog steeds met 49%). Belangrijkste oorzaak van deze daling is - uiteraard - corona. De strenge maatregelen om het virus in te dijken hadden een sterk negatieve impact op het toerisme in de regio.

In volume is de daling het grootst bij de hotels: bijna 123 000 hotelgasten minder dan in 2019 (-57%). We noteren hierbij dat er ook drie hotels uit het aanbod zijn verdwenen, waarvan het Waregem Golf Hotel met 16 kamers het grootste is (zie hoger).

De procentueel grootste daling zien we bij het jeugdlogies dat als accommodatievorm voor groepen bijzonder te lijden had onder de strikte regels qua maximale grootte van het reisgezelschap (-70% en -22 848 aankomsten). Het aantal gasten in huurvakantiewoningen daalde met 42% (-4 723 aankomsten) en ook in de restcategorie (B&B's, vakantiecentra, kamergelateerd logies en kortkampeerplaatsen) noteren we een forse daling (-38% of -13 924 aankomsten).

Het aantal *overnachtingen* in de Leiestreek bedraagt 301 613 in 2020. Ten opzichte van de bijna 600 000 overnachtingen in 2019 betekent dit een afname van 50%.

De daling in overnachtingen is in volume het sterkst bij hotels (-194 717 of -51%), gevolgd door jeugdlogies (-52 394 of -54%). Het aantal overnachtingen bij de vakantiewoningen - een logiesvorm op maat van kleine (gezins)bubbels - daalde in vergelijking met de andere logiesvormen minder sterk (-31% of -10 097 overnachtingen). Voor de restcategorie (B&B's, vakantiecentra, kamergelateerd logies en kortkampeerplaatsen) is de daling in aantal overnachtingen nog scherper dan die in aankomsten (-43% of -37 947 overnachtingen).

De gemiddelde verblijfsduur in de Leiestreek - sinds 2015 stabiel op 2,0 nachten - is toegenomen naar 2,3 nachten. De beperkingen op en het ontraden van internationale reizen zijn hier niet vreemd aan: in 2020 hebben blijkbaar heel wat bezoekers geopteerd voor een iets langer verblijf in een regio in eigen land ter compensatie van een (gemist) vakantieverblijf in het buitenland. De toename van de gemiddelde verblijfsduur doet zich vooral voor bij jeugdlogies (van 2,9 naar 4,5 nachten) en vakantiewoningen (van 3,0 naar 3,5 nachten) en in mindere mate ook bij de hotels (van 1,8 naar 2,0 nachten). In de restcategorie met de overige logiesvormen daalde de gemiddelde verblijfsduur licht (van 2,4 naar 2,2 nachten).

De gemiddeld kortere verblijfsduur in hotels maakt dat het aandeel van hotels bij overnachtingen (61%) lager ligt dan het aandeel van hotels bij aankomsten (70%). Bij logiesvormen waar de verblijfsduur langer is, zien we een omgekeerd patroon: jeugdlogies heeft een aandeel van 15% in overnachtingen en maar 8% in aankomsten en ook bij de vakantiewoningen is het aandeel in overnachtingen (8%) hoger dan dit in aankomsten (5%).

Met 28% op jaarbasis lag de gemiddelde bruto kamerbezettingsgraad van de hotels in de Leiestreek in 2020 flink lager dan in 2019 (59%). De hoogste bezettingsgraden noteren we in de maanden januari en februari, net voor de uitbraak van de pandemie (resp. 52% en 55%). September - toen er nog heel wat versoepelingen van kracht waren - kwam op de derde plaats met een bezettingsgraad van 36%. Door het belang van zakentoeerisme valt de bezettingsgraad tijdens de zomermaanden altijd wat terug ten opzichte van het voor- en najaar. In 2020 bedroeg de bruto bezetting in juli 35% en in augustus 28% (in 2019 was dit nog resp. 51% en 54%).



In de B&B's bedroeg de gemiddelde bruto bezettingsgraad slechts 16% op jaarbasis (in 2019 was dit 30%). De maanden met de hoogste bezetting waren hier opnieuw januari en februari en juli tot en met september (met een bruto bezetting tussen 24% en 28% op maandbasis).

Ruim 60% van de verblijfstoeristen zijn Belgen

In 2020 zijn 62% van de verblijfstoeristen in de Leiestreek Belgen (in 2019 was dit 56%). In absoluut volume daalde het aantal Belgen wel met 51% (-83 971 aankomsten). Het aantal overnachtingen van Belgen daalde met 47% (-154 783 overnachtingen). De gemiddelde verblijfsduur van Belgen nam hierdoor licht toe van gemiddeld 2,0 naar 2,2 nachten.

Forse daling van verblijfstoeristen uit de buurlanden

38% van de verblijfstoeristen in de Leiestreek in 2020 komt uit het buitenland (het jaar ervoor was dit 44%). Nederland blijft de belangrijkste buitenlandse markt (14% van alle aankomsten), gevolgd door Duitsland (8%), Frankrijk (7%) en het Verenigd Koninkrijk (2%).

Tegenover 2019 daalde het aantal aankomsten van buitenlandse verblijfstoeristen met 62% (-80 210 aankomsten); in vergelijking met 2015 was dit nog steeds een daling van 60%. Het aantal overnachtingen van buitenlanders daalde in vergelijking met 2019 met 53% (-140 372 overnachtingen); tegenover 2015 bedroeg de daling 49%.

Sinds de uitbraak van corona in maart 2020 was het van alle buurlanden voor de Britten wellicht het moeilijkst om naar ons land te reizen. Strikte (in)reisbeperkingen resulteerden voor de Britse markt in een daling van liefst 83% in aankomsten en 82% in overnachtingen. Van deze markt die in de Leiestreek in 2019 al te kampen met een sterke daling (-16%) omwille van aanhoudende onzekerheid met betrekking tot de Brexit (samen met het einde van de eeuwherdening van Wereldoorlog I in de Westhoek en elders), blijft in 2020 nauwelijks iets over (2 098 aankomsten).

De op één na sterkste daling noteren we bij de Duitsers (-63% in aankomsten en 60% in overnachtingen). De Franse markt daalde met 59% in aankomsten en 64% in overnachtingen. De Nederlanders - de belangrijkste buitenlandse markt voor de Leiestreek - bleven de weg naar de regio relatief gezien iets makkelijker vinden: hun aankomsten daalden met -54%, hun overnachtingen met -50%. Concluderend kunnen we stellen dat de verliezen op alle buurmarkten fors zijn.

Net als bij de buurlanden nam het aantal aankomsten van verblijfstoeristen uit de zeer gemengde groep van niet-buurlanden sterk af (-64%), maar het valt op dat het aantal overnachtingen er wel minder fel is gedaald (-35%). Hun verblijfsduur nam dan ook toe van gemiddeld 2,6 nachten in 2019 naar 4,7 nachten in 2020. Het totaal van de aankomsten uit de niet-buurlanden blijft ook in 2020 net als in 2019 ongeveer even groot als het aantal aankomsten van Duitsers, de tweede buitenlandse markt voor de Leiestreek, met dat verschil dat ze wel ongeveer dubbel zoveel overnachtingen realiseerden als de Duitsers.

Met uitzondering van de Franse markt noteren we voor alle buurlanden een lichte stijging van de gemiddelde verblijfsduur (Nederland van 1,7 naar 1,8 nachten, Duitsland van 2,1 naar 2,3 nachten en het VK van 2,2 naar 2,3 nachten). De Fransen blijven gemiddeld het kortst (1,5 nachten).

Ruim 40% van de verblijfstoeristen in de Leiestreek is zakentoeurist



Van de aankomsten in 2020 komt 43% op rekening van zakentoeuristen (conferentie / congressen / seminaries en andere beroepsdoeleinden), 57% van de verblijfstoeristen komt voor recreatieve doeleinden (vakantie). Bij de overnachtingen bedraagt het aandeel van het zakentoeurisme 44%. De gemiddelde verblijfsduur van zakentoeuristen in de Leiestreek ligt met 2,4 nachten derhalve iets hoger dan die van vakantiegangers (gemiddeld 2,2 nachten).

Het aandeel van het zakentoeurisme in 2020 is in grote lijnen vergelijkbaar met dat in 2019 toen 42% van de aankomsten en 40% van de overnachtingen om zakelijke redenen gebeurden.

De opsplitsing tussen vakantie en zaken is gebaseerd op de cijfers die de logiesuitbaters doorgeven aan FOD Economie.

Sterke impact van corona op spreiding verblijfsmarkt over de seizoenen

In normale omstandigheden zijn de aankomsten vrij goed gespreid over het jaar met pieken in de voor- en najaarsmaanden en een minder groot aandeel van de zomermaanden in vergelijking met het Brugse Ommeland of de Westhoek (omwille van de sterke focus op zakentoeurisme).

2020 was anders. Tussen maart en juni was de impact van corona op de verblijfsmarkt het grootst: deze 4 maanden realiseerden nauwelijks 13% van het jaartotaal aan aankomsten, terwijl dit in 2019 nog 35% was. Meer nog: in april en mei samen werden zelfs geen aankomsten of overnachtingen geregistreerd. De 'drukste' maanden van 2020 waren februari (18% van de aankomsten), gevolgd door juli (16%), januari (14%), augustus (12%) en september (11%). November en december, met opnieuw strengere maatregelen, lieten dan weer dalingspercentages noteren van meer dan 75% in vergelijking met 2019.

43% minder bezoekers in attracties en musea

Ook musea en attracties hadden fel te lijden onder de strenge coronamaatregelen en de verplichte sluitingsperiodes. De 17 attracties en musea in de Leiestreek die op jaarbasis betrouwbare bezoekerscijfers doorgeven, trokken in 2020 ongeveer 86 900 bezoekers aan, een daling met ongeveer 43% (-66 648 bezoekers) in vergelijking met 2019.

Traditioneel tellen de 10 attracties en musea in de West-Vlaamse Leiestreek op jaarbasis meer bezoekers dan de 7 attracties en musea uit het Oost-Vlaamse deel. In 2020 was deze verhouding omgekeerd: de attracties en musea in het West-Vlaamse deel trokken 37 782 bezoekers (44% van het totaal), een daling met 63% ten opzichte van 2019, die in het Oost-Vlaamse deel kregen 49 091 bezoekers over de vloer (56% van het totaal), een daling met slechts 6%. Reden voor de betere cijfers van de musea in de Oost-Vlaamse Leiestreek was de 7de editie van de Biënnale van de Schilderkunst van 26 juli tot 18 oktober 2020 in het Museum van Deinze en de Leiestreek, het Museum Dhondt-Dhaenens en het Roger Raveelmuseum.

2,6 miljoen recreatieve fietsers op het fietsnetwerk van de Leiestreek

De lange lockdown van maart tot juni 2020 in combinatie met het uitzonderlijk mooie weer in het voorjaar en het beperkt aantal activiteiten dat toen überhaupt kon worden uitgevoerd, resulteerden in een recordjaar qua aantal fietsers op het fietsnetwerk van de Leiestreek. In totaal werden 2,6 miljoen recreatieve fietsers op het fietsnetwerk geteld, een toename van 36% tegenover de 1,9 miljoen recreatieve fietsers in 2019.



In volume waren de topmaanden mei (+108% in vergelijking met mei 2019), april (+100%), augustus (+18%), juni (+21%) en juli (+17%). Maar ook in november en maart, maanden met strikte coronamaatregelen, zien we een opvallende toename van het aantal recreatieve fietsers (resp. +72% en +44%). Ook in september werd opvallend meer gefietst (+40%).





AANBOD

Leiestreek 2019 – 2020



Capaciteit in de Leiestreek

Uitbatingen

Logiesvorm	2015	2018	2019	2020	In % 2020	2019 – 2020	% t.o.v. 2019
Hotels	60	58	57	54	17,9	- 3	- 5,3
B&B's	79	86	96	96	31,8	+ 0	+ 0,0
Uitbaters vakantiewoningen	29	40	52	69	22,8	+ 17	+ 32,7
Jeugdlogies	24	25	24	24	7,9	+ 0	+ 0,0
Vakantiecentra	1	1	1	1	0,3	+ 0	+ 0,0
Kamergerelateerd logies	11	18	33	47	15,6	+ 14	+ 42,4
Kampeerb企业	6	7	8	11	3,6	+ 3	+ 37,5
Uitbatingen	210	235	271	302	100,0	+ 31	+ 11,4

Eenheden

Logiesvorm	2015	2018	2019	2020	In % 2020	2019 – 2020	% t.o.v. 2019
Hotels	1 292	1 333	1 365	1 325	55,7	- 40	- 2,9
B&B's	221	238	274	282	11,9	+ 8	+ 2,9
Huurvakantiewoningen	41	56	77	92	3,9	+ 15	+ 19,5
Jeugdlogies	219	228	238	237	10,0	- 1	- 0,4
Vakantiecentra	65	65	65	65	2,7	+ 0	+ 0,0
Kamergerelateerd logies	77	49	91	158	6,6	+ 67	+ 73,6
Kampeerplaatsen	147	185	189	220	9,2	+ 31	+ 16,4
Eenheden	2 062	2 154	2 299	2 379	100,0	+ 80	+ 3,5

Bedden

Logiesvorm	2015	2018	2019	2020	In % 2020	2019 – 2020	% t.o.v. 2019
Hotels	2 588	2 669	2 738	2 656	38,7	- 82	- 3,0
B&B's	502	552	641	643	9,4	+ 2	+ 0,3
Huurvakantiewoningen	197	379	508	624	9,1	+ 116	+ 22,8
Jeugdlogies	1 484	1 546	1 522	1 522	22,2	+ 0	+ 0,0
Vakantiecentra	193	193	193	193	2,8	+ 0	+ 0,0
Kamergerelateerd logies	164	122	240	444	6,5	+ 204	+ 85,0
Kortkampeerplaatsen (≤ 31 dagen)	372	464	482	586	8,5	+ 104	+ 21,6
Langetermijnkampeerplaatsen	192	192	192	192	2,8	+ 0	+ 0,0
Bedden	5 692	6 117	6 516	6 860	100,0	+ 344	+ 5,3

Bron: Westtoer, Toerisme Oost-Vlaanderen en Toerisme Vlaanderen



BELEEF
MEER.

westtoer



Hotels

Aantal uitbatingen naar classificatie

Classificatie	2015	2018	2019	2020	In % 2020	2019 – 2020	% t.o.v. 2019
Aangemeld	0	0	0	1	1,9	+ 1	-
Vergund / erkend zonder class.	0	0	2	7	13,0	+ 5	+ 250,0
*	10	10	10	5	9,3	- 5	- 50,0
**	14	13	11	9	16,7	- 2	- 18,2
***	23	23	22	21	38,9	- 1	- 4,5
****	13	12	12	11	20,4	- 1	- 8,3
Hoteluitbatingen	60	58	57	54	100,0	- 3	- 5,3

Aantal kamers naar classificatie

Classificatie	2015	2018	2019	2020	In % 2020	2019 – 2020	% t.o.v. 2019
Aangemeld	0	0	0	4	0,3	+ 4	-
Vergund/erkend zonder class.	0	0	20	67	5,1	+ 47	+ 235,0
*	88	90	90	55	4,2	- 35	- 38,9
**	147	131	110	88	6,6	- 22	- 20,0
***	534	573	586	586	44,2	+ 0	+ 0,0
****	523	539	559	525	39,6	- 34	- 6,1
Hotelkamers	1 292	1 333	1 365	1 325	100,0	- 40	- 2,9

Aantal uitbatingen naar grootte

Grootte	2015	2018	2019	2020	In % 2020	2019 – 2020	% t.o.v. 2019
1 – 15 kamers	35	34	32	30	55,6	- 2	- 6,3
16 – 50 kamers	19	17	18	17	31,5	- 1	- 5,6
51 – 100 kamers	6	6	6	6	11,1	+ 0	+ 0,0
>100 kamers	0	1	1	1	1,9	+ 0	+ 0,0
Hoteluitbatingen	60	58	57	54	100,0	- 3	- 5,3

Aantal kamers naar grootte

Grootte	2015	2018	2019	2020	In % 2020	2019 – 2020	% t.o.v. 2019
1 – 15 kamers	308	295	278	253	19,1	- 25	- 9,0
16 – 50 kamers	513	448	478	463	34,9	- 15	- 3,1
51 – 100 kamers	471	456	456	456	34,4	+ 0	+ 0,0
>100 kamers	0	134	153	153	11,5	+ 0	+ 0,0
Hotelkamers	1 292	1 333	1 365	1 325	100,0	- 40	- 2,9
Gemiddeld aantal kamers per hotel	21,5	23,0	23,9	24,5	-	-	-

Bron: Westtoer, Toerisme Oost-Vlaanderen en Toerisme Vlaanderen

B&B's

Aantal uitbatingen naar classificatie

Classificatie	2015	2018	2019	2020	In % 2020	2019 – 2020	% t.o.v. 2019
Aangemeld	35	42	48	51	53,1	+ 3	+ 6,3
*	6	3	2	2	2,1	+ 0	+ 0,0
**	6	4	5	4	4,2	- 1	- 20,0
***	19	20	20	21	21,9	+ 1	+ 5,0
****	8	13	16	15	15,6	- 1	- 6,3
*****	0	1	1	0	0,0	- 1	- 100,0
Buiten logiesdecreet	5	3	4	3	3,1	- 1	- 25,0
B&B uitbatingen	79	86	96	96	100,0	+ 0	+ 0,0

Aantal kamers naar classificatie

Classificatie	2015	2018	2019	2020	In % 2020	2019 – 2020	% t.o.v. 2019
Aangemeld	60	76	87	106	37,6	+ 19	+ 21,8
*	17	8	6	6	2,1	+ 0	+ 0,0
**	30	17	21	17	6,0	- 4	- 19,0
***	59	70	73	77	27,3	+ 4	+ 5,5
****	38	58	74	67	23,8	- 7	- 9,5
*****	0	3	3	0	0,0	- 3	- 100,0
Buiten logiesdecreet	17	6	10	9	3,2	- 1	- 10,0
B&B kamers	221	238	274	282	100,0	+ 8	+ 2,9

Bron: Westtoer, Toerisme Oost-Vlaanderen en Toerisme Vlaanderen

Kamergerelateerd logies

Aantal uitbatingen naar grootte

Grootte	2015	2018	2019	2020	In % 2020	2019 – 2020	% t.o.v. 2019
1 – 15 kamers	9	17	32	46	97,9	+ 14	+ 43,8
16 – 50 kamers	2	1	1	1	2,1	+ 0	+ 0,0
51 – 100 kamers	0	0	0	0	0,0	+ 0	-
>100 kamers	0	0	0	0	0,0	+ 0	-
Kamergerelateerd logies	11	18	33	47	100,0	+ 14	+ 42,4

Aantal kamers naar grootte

Grootte	2015	2018	2019	2020	In % 2020	2019 – 2020	% t.o.v. 2019
1 – 15 kamers	30	30	72	139	88,0	+ 67	+ 93,1
16 – 50 kamers	47	19	19	19	12,0	+ 0	+ 0,0
51 – 100 kamers	0	0	0	0	0,0	+ 0	-
>100 kamers	0	0	0	0	0,0	+ 0	-
Kamergerelateerd logies kamers	77	49	91	158	100,0	+ 67	+ 73,6
Gemiddelde grootte kamergerelateerd logies	7,0	2,7	2,8	3,4	-	-	-

Bron: Westtoer, Toerisme Oost-Vlaanderen en Toerisme Vlaanderen

Jeugdlogies

Jeugdlogies	2015	2018	2019	2020	In % 2020	2019 – 2020	% t.o.v. 2019
Uitbatingen	24	25	24	24	-	+ 0	+ 0,0
Kamers / slaapzalen	219	228	238	237	-	- 1	- 0,4
Bedden	1 484	1 546	1 522	1 522	-	+ 0	+ 0,0

Bron: Westtoer, Toerisme Oost-Vlaanderen en Toerisme Vlaanderen

Kampeerbedrijven

Uitbatingen

Type kampeerbedrijf	2015	2018	2019	2020	In % 2020	2019 – 2020	% t.o.v. 2019
Campings	1	2	3	4	36,4	+ 1	+ 33,3
Camperterreinen	5	5	5	7	63,6	+ 2	+ 40,0
Terreingerelateerd logies	0	0	0	0	0,0	+ 0	-
Uitbatingen	6	7	8	11	100,0	+ 3	+ 37,5

Kampeerplaatsen

Type plaats	2015	2018	2019	2020	In % 2020	2019 – 2020	% t.o.v. 2019
Kortkampeerplaatsen (≤ 31 dagen)	99	137	141	172	78,2	+ 31	+ 22,0
Langtermijnkampeerplaatsen (> 31 dagen)	48	48	48	48	21,8	+ 0	+ 0,0
Kampeerplaatsen	147	185	189	220	100,0	+ 31	+ 16,4

Bron: Westtoer, Toerisme Oost-Vlaanderen en Toerisme Vlaanderen

Huurvakantiewoningen

Uitbatingen

Huurvakantiewoningen	2015	2018	2019	2020	In % 2020	2019 – 2020	% t.o.v. 2019
Uitbatingen	29	40	52	69	-	+ 17	+ 32,7

Woningen

Grootte	2015	2018	2019	2020	In % 2020	2019 – 2020	% t.o.v. 2019
≤ 10 bedden	40	48	67	78	84,8	+ 11	+ 16,4
11 – 20 bedden	1	7	9	12	13,0	+ 3	+ 33,3
> 20 bedden	0	1	2	2	2,2	+ 0	+ 0,0
Woningen	41	56	77	92	100,0	+ 15	+ 19,5
Gemiddeld aantal bedden per woning	4,8	6,8	6,6	6,8	-	-	-

Bron: Westtoer, Toerisme Oost-Vlaanderen en Toerisme Vlaanderen

Musea en attracties

Type	2015	2018	2019	2020	In % 2020	2019 – 2020	% t.o.v. 2019
Attractieparken / rondvaarten	0	0	0	0	0,0	+ 0	-
Wetenschap / natuur	1	1	1	1	5,9	+ 0	+0,0
Kunsten	4	5	5	5	29,4	+ 0	+0,0
Historisch	3	3	3	3	17,6	+ 0	+0,0
Ambachtelijk	7	8	8	8	47,1	+ 0	+0,0
Musea en attracties	15	17	17	17	100,0	+ 0	+0,0

Bron: Westtoer en Bezoekersbarometer Toerisme Vlaanderen

Volgende attracties en musea werden opgenomen:

Oost-Vlaanderen: Kasteel Ooidonk, Museum Dhondt-Dhaenens, Museum van Deinze en de Leiestreek, Roger Raveelmuseum, Museum Gevaert-Minne, Museum Gust De Smet (in 2015 tijdelijk gesloten voor renovatie), Tuinen Ooidonk.

West-Vlaanderen: Brouwerij Rodenbach, Kortrijk 1302, Museum Eperon d'Or (open sinds maart 2016 met de collecties van het vroegere Borstelmuseum en het vroegere Schoeiselmuseum), Nationaal Tabaksmuseum, Provinciaal museum Stijn Streuvels 'Het Lijsternest', Texture, KOERS - museum van de wielersport (vroegere Wielermuseum, in 2015 tijdelijk gesloten voor renovatie), André Demetshuis, Jukeboxmuseum (gesloten eind juni 2017), Museum Stoom en Stroom, Stadsmuseum 't Schippershof.

Trend in gemeenten

Uitbatingen

Gemeenten	2015	2018	2019	2020	In % 2020	2019 – 2020	% t.o.v. 2019
Anzegem	3	7	9	12	4,0	+ 3	+ 33,3
Avelgem	7	11	10	11	3,6	+ 1	+ 10,0
Deerlijk	2	4	4	5	1,7	+ 1	+ 25,0
Dentergem	3	3	3	4	1,3	+ 1	+ 33,3
Harelbeke	3	7	9	7	2,3	- 2	- 22,2
Ingelmunster	3	3	2	4	1,3	+ 2	+ 100,0
Izegem	10	11	10	11	3,6	+ 1	+ 10,0
Kortrijk	50	55	62	70	23,2	+ 8	+ 12,9
Kuurne	2	1	1	3	1,0	+ 2	+ 200,0
Ledegem	0	1	2	3	1,0	+ 1	+ 50,0
Lendelede	2	1	1	1	0,3	+ 0	+ 0,0
Menen	7	11	14	15	5,0	+ 1	+ 7,1
Meulebeke	2	1	2	1	0,3	- 1	- 50,0
Moorslede	6	6	7	8	2,6	+ 1	+ 14,3
Oostrozebeke	1	2	3	3	1,0	+ 0	+ 0,0
Roeselare	24	24	25	24	7,9	- 1	- 4,0
Spiere-Helkijn	1	1	1	1	0,3	+ 0	+ 0,0
Waregem	12	15	15	15	5,0	+ 0	+ 0,0
Wervik	10	11	13	14	4,6	+ 1	+ 7,7
Wevelgem	13	12	12	13	4,3	+ 1	+ 8,3
Wielsbeke	6	5	5	6	2,0	+ 1	+ 20,0
Zwevegem	8	8	11	14	4,6	+ 3	+ 27,3
Deinze	14	14	28	34	11,3	+ 6	+ 21,4
De Pinte	5	4	5	7	2,3	+ 2	+ 40,0
Nazareth	2	4	5	4	1,3	- 1	- 20,0
Sint-Martens-Latem	11	11	10	9	3,0	- 1	- 10,0
Zulte	3	2	2	3	1,0	+ 1	+ 50,0
Uitbatingen	210	235	271	302	100,0	+ 31	+ 11,4

Bron: Westtoer, Toerisme Oost-Vlaanderen en Toerisme Vlaanderen

Bedden

Gemeenten	2015	2018	2019	2020	In % 2020	2019 – 2020	% t.o.v. 2019
Anzegem	108	163	203	232	3,4	+ 29	+ 14,3
Avelgem	184	204	202	204	3,0	+ 2	+ 1,0
Deerlijk	60	80	80	88	1,3	+ 8	+ 10,0
Dentergem	17	22	22	86	1,3	+ 64	+ 290,9
Harelbeke	74	130	146	142	2,1	- 4	- 2,7
Ingelmunster	60	60	20	34	0,5	+ 14	+ 70,0
Izegem	177	275	268	284	4,1	+ 16	+ 6,0
Kortrijk	1 778	1 862	1 939	1 991	29,0	+ 52	+ 2,7
Kuurne	53	49	49	59	0,9	+ 10	+ 20,4
Ledegegem	0	2	8	20	0,3	+ 12	+ 150,0
Lendelede	6	4	4	4	0,1	+ 0	+ 0,0
Menen	103	124	149	168	2,4	+ 19	+ 12,8
Meulebeke	70	60	70	60	0,9	- 10	- 14,3
Moorslede	109	99	103	107	1,6	+ 4	+ 3,9
Oostrozebeke	12	18	43	43	0,6	+ 0	+ 0,0
Roeselare	666	644	702	691	10,1	- 11	- 1,6
Spiere-Helkijn	10	16	20	22	0,3	+ 2	+ 10,0
Waregem	364	361	335	283	4,1	- 52	- 15,5
Wervik	100	123	139	145	2,1	+ 6	+ 4,3
Wevelgem	222	204	205	202	2,9	- 3	- 1,5
Wielsbeke	88	80	80	90	1,3	+ 10	+ 12,5
Zwevegem	100	194	230	270	3,9	+ 40	+ 17,4
Deinze	733	731	875	927	13,5	+ 52	+ 5,9
De Pinte	239	252	254	338	4,9	+ 84	+ 33,1
Nazareth	186	192	194	192	2,8	- 2	- 1,0
Sint-Martens-Latem	121	120	116	110	1,6	- 6	- 5,2
Zulte	52	48	60	68	1,0	+ 8	+ 13,3
Bedden	5 692	6 117	6 516	6 860	100,0	+ 344	+ 5,3

Bron: Westtoer, Toerisme Oost-Vlaanderen en Toerisme Vlaanderen



VRAAG

Leiestreek 2019 – 2020



Logiesvorm

Aankomsten

Logiesvorm	2015	2018	2019	2020	In % 2020	2019 – 2020	% t.o.v. 2019
Hotels	197 933	213 346	215 055	92 369	70,3	- 122 686	- 57,0
Jeugdlogies	31 339	33 400	32 688	9 840	7,5	- 22 848	- 69,9
B&B's	17 186	22 664	26 422	22 723	17,3	- 13 924	- 38,0
Vakantiecentra (bij jeugdlogies)	9 057	7 198	10 225				
Kamergerelateerd logies							
Kortkampeerplaatsen							
Huurvakantiewoningen		8 119	11 225	6 502	4,9	- 4 723	- 42,1
Aankomsten	255 515	284 727	295 615	131 434	100,0	- 164 181	- 55,5

Overnachtingen

Logiesvorm	2015	2018	2019	2020	In % 2020	2019 – 2020	% t.o.v. 2019
Hotels	347 479	376 610	379 320	184 603	61,2	- 194 717	- 51,3
Jeugdlogies	99 263	99 254	96 248	43 854	14,5	- 52 394	- 54,4
B&B's	31 113	38 618	46 946	50 123	16,6	- 37 947	- 43,1
Vakantiecentra (bij jeugdlogies)	24 272	30 690	41 124				
Kamergerelateerd logies							
Kortkampeerplaatsen							
Huurvakantiewoningen		28 037	33 130	23 033	7,6	- 10 097	- 30,5
Overnachtingen	502 127	573 209	596 768	301 613	100,0	- 295 155	- 49,5

Gemiddelde verblijfsduur

Logiesvorm	2015	2018	2019	2020	In % 2020	2019 – 2020	% t.o.v. 2019
Hotels	1,8	1,8	1,8	2,0	-	-	-
Jeugdlogies	3,2	3,0	2,9	4,5	-	-	-
B&B's	1,8	1,7	1,8	2,2	-	-	-
Vakantiecentra (bij jeugdlogies)	2,7	4,3	4,0				
Kamergerelateerd logies							
Kortkampeerplaatsen							
Huurvakantiewoningen		3,5	3,0	3,5	-	-	-
Overnachtingen	2,0	2,0	2,0	2,3	-	-	-

Bron: FOD Economie

Herkomst commercieel verblijfstoerisme

Aankomsten

Herkomst	2015	2018	2019	2020	In % 2020	2019 – 2020	% t.o.v. 2019
België	131 873	160 731	165 398	81 427	62,0	- 83 971	- 50,8
Nederland	33 720	39 342	39 432	18 353	14,0	- 21 079	- 53,5
Duitsland	33 886	27 171	27 553	10 237	7,8	- 17 316	- 62,8
Frankrijk	17 229	17 235	21 036	8 562	6,5	- 12 474	- 59,3
Verenigd Koninkrijk	14 716	14 555	12 224	2 098	1,6	- 10 126	- 82,8
Overige	24 091	25 693	29 972	10 757	8,2	- 19 215	- 64,1
Aankomsten	255 515	284 727	295 615	131 434	100,0	- 164 181	- 55,5

Overnachtingen

Herkomst	2015	2018	2019	2020	In % 2020	2019 – 2020	% t.o.v. 2019
België	256 383	325 626	331 095	176 312	58,5	- 154 783	- 46,7
Nederland	57 601	67 620	65 786	33 133	11,0	- 32 653	- 49,6
Duitsland	65 043	54 340	58 024	23 237	7,7	- 34 787	- 60,0
Frankrijk	25 620	26 578	36 925	13 235	4,4	- 23 690	- 64,2
Verenigd Koninkrijk	29 387	31 139	26 375	4 887	1,6	- 21 488	- 81,5
Overige	68 093	67 906	78 563	50 809	16,8	- 27 754	- 35,3
Overnachtingen	502 127	573 209	596 768	301 613	100,0	- 295 155	- 49,5

Gemiddelde verblijfsduur

Herkomst	2015	2018	2019	2020	In % 2020	2019 – 2020	% t.o.v. 2019
België	1,9	2,0	2,0	2,2	-	-	-
Nederland	1,7	1,7	1,7	1,8	-	-	-
Duitsland	1,9	2,0	2,1	2,3	-	-	-
Frankrijk	1,5	1,5	1,8	1,5	-	-	-
Verenigd Koninkrijk	2,0	2,1	2,2	2,3	-	-	-
Overige	2,8	2,6	2,6	4,7	-	-	-
Gemiddelde verblijfsduur	2,0	2,0	2,0	2,3	-	-	-

Bron: FOD Economie

Doel commercieel verblijfstoerisme

Aankomsten

Doel	2015	2018	2019	2020	In % 2020	2019 – 2020	% t.o.v. 2019
Vakantie	162 527	163 822	172 847	75 102	57,1	- 97 745	- 56,6
Zaken	92 988	120 905	122 768	56 332	42,9	- 66 436	- 54,1
Aankomsten	255 515	284 727	295 615	131 434	100,0	- 164 181	- 55,5

Overnachtingen

Doel	2015	2018	2019	2020	In % 2020	2019 – 2020	% t.o.v. 2019
Vakantie	308 221	334 396	356 581	167 894	55,7	- 188 687	- 52,9
Zaken	193 906	238 813	240 187	133 719	44,3	- 106 468	- 44,3
Overnachtingen	502 127	573 209	596 768	301 613	100,0	- 295 155	- 49,5

Gemiddelde verblijfsduur

Doel	2015	2018	2019	2020	In % 2020	2019 – 2020	% t.o.v. 2019
Vakantie	1,9	2,0	2,1	2,2	-	-	-
Zaken	2,1	2,0	2,0	2,4	-	-	-
Gemiddelde verblijfsduur	2,0	2,0	2,0	2,3	-	-	-

Bron: FOD Economie

De opsplitsing tussen vakantie en zaken (conferentie/congressen/seminaries en andere beroepsdoeleinden) is gebaseerd op de cijfers die de logiesuitbaters doorgeven aan FOD Economie.

Spreiding commercieel verblijfstoerisme

Aankomsten

Maand	2015	2018	2019	2020	In % 2020	2019 – 2020	% t.o.v. 2019
Januari	13 810	16 001	17 144	17 695	13,5	+ 551	+ 3,2
Februari	17 662	19 183	20 287	23 305	17,7	+ 3 018	+ 14,9
Maart	19 762	24 597	23 179	8 646	6,6	- 14 533	- 62,7
April	23 428	24 490	26 276	-	-	-	-
Mei	24 044	26 931	27 406	-	-	-	-
Juni	22 683	24 217	27 128	8 171	6,2	- 18 957	- 69,9
Juli	24 819	26 250	25 895	20 410	15,5	- 5 485	- 21,2
Augustus	22 036	25 503	28 157	15 492	11,8	- 12 665	- 45,0
September	26 350	26 589	28 079	14 992	11,4	- 13 087	- 46,6
Oktober	24 336	25 741	26 776	10 779	8,2	- 15 997	- 59,7
November	20 796	25 348	24 240	4 762	3,6	- 19 478	- 80,4
December	15 789	19 877	21 048	4 957	3,8	- 16 091	- 76,4
Aankomsten	255 515	284 727	295 615	131 434	100,0	- 164 181	- 55,5
% jul / aug commercieel logies	18,3	18,2	18,3	27,3	-	-	-

Overnachtingen

Maand	2015	2018	2019	2020	In % 2020	2019 – 2020	% t.o.v. 2019
Januari	27 105	31 790	33 097	35 436	11,7	+ 2 339	+ 7,1
Februari	33 262	38 200	38 084	44 495	14,8	+ 6 411	+ 16,8
Maart	36 356	48 510	45 957	19 535	6,5	- 26 422	- 57,5
April	46 643	51 390	53 970	-	-	-	-
Mei	43 983	50 750	50 774	-	-	-	-
Juni	39 469	46 301	50 574	18 652	6,2	- 31 922	- 63,1
Juli	64 373	68 915	66 748	57 488	19,1	- 9 260	- 13,9
Augustus	50 304	54 935	62 922	40 364	13,4	- 22 558	- 35,9
September	46 613	49 969	54 630	30 670	10,2	- 23 960	- 43,9
Oktober	46 280	48 440	52 745	24 203	8,0	- 28 542	- 54,1
November	39 160	48 063	47 099	11 454	3,8	- 35 645	- 75,7
December	28 579	35 946	40 168	11 102	3,7	- 29 066	- 72,4
Overnachtingen	502 127	573 209	596 768	301 613	100,0	- 295 155	- 49,5
% jul / aug commercieel logies	22,8	21,6	21,7	32,4	-	-	-

Bron: FOD Economie

Verblijfstoeristen per logiesvorm – detail naar herkomst

Hotels

Herkomst	2015	2018	2019	2020	In % 2020	2019 – 2020	% t.o.v. 2019
België	88 963	110 228	112 003	51 013	55,2	- 60 990	- 54,5
Nederland	28 098	32 372	30 905	15 122	16,4	- 15 783	- 51,1
Duitsland	32 047	24 445	23 908	9 019	9,8	- 14 889	- 62,3
Frankrijk	14 995	13 832	16 660	6 884	7,5	- 9 776	- 58,7
Verenigd Koninkrijk	13 341	11 519	8 846	1 558	1,7	- 7 288	- 82,4
Overige	20 489	20 950	22 733	8 773	9,5	- 13 960	- 61,4
Aankomsten	197 933	213 346	215 055	92 369	100,0	- 122 686	- 57,0

Jeugdlogies

Herkomst	2015	2018	2019	2020	In % 2020	2019 – 2020	% t.o.v. 2019
België	29 169	30 630	29 310	9 462	96,2	- 19 848	- 67,7
Nederland	610	1 009	645	160	1,6	- 485	- 75,2
Duitsland	251	397	208	13	0,1	- 195	- 93,8
Frankrijk	253	383	582	37	0,4	- 545	- 93,6
Verenigd Koninkrijk	84	480	330	44	0,4	- 286	- 86,7
Overige	972	501	1 613	124	1,3	- 1 489	- 92,3
Aankomsten	31 339	33 400	32 688	9 840	100,0	- 22 848	- 69,9

Huurvakantiewoningen

Herkomst	2015	2018	2019	2020	In % 2020	2019 – 2020	% t.o.v. 2019
België	-	4 070	5 894	4 623	71,1	- 1 271	- 21,6
Nederland	-	628	1 254	502	7,7	- 752	- 60,0
Duitsland	-	408	552	202	3,1	- 350	- 63,4
Frankrijk	-	516	774	351	5,4	- 423	- 54,7
Verenigd Koninkrijk	-	1 162	1 371	144	2,2	- 1 227	- 89,5
Overige	-	1 335	1 380	680	10,5	- 700	- 50,7
Aankomsten	-	8 119	11 225	6 502	100,0	- 4 723	- 42,1

B&B's, vakantiecentra, kamergelateerd logies en kortkampeerplaatsen

Herkomst	2015	2018	2019	2020	In % 2020	2019 – 2020	% t.o.v. 2019
België	-	15 803	18 191	16 329	71,9	- 1 862	- 10,2
Nederland	-	5 333	6 628	2 569	11,3	- 4 059	- 61,2
Duitsland	-	1 921	2 885	1 003	4,4	- 1 882	- 65,2
Frankrijk	-	2 504	3 020	1 290	5,7	- 1 730	- 57,3
Verenigd Koninkrijk	-	1 394	1 677	352	1,5	- 1 325	- 79,0
Overige	-	2 907	4 246	1 180	5,2	- 3 066	- 72,2
Aankomsten	-	29 862	36 647	22 723	100,0	- 13 924	- 38,0

Bron: FOD Economie

Verblijfstoeristen per herkomst – detail naar logiesvorm

België

Logiesvorm	2015	2018	2019	2020	In % 2020	2019 – 2020	% t.o.v. 2019
Hotels	88 963	110 228	112 003	51 013	62,6	- 60 990	- 54,5
Jeugdlogies	29 169	30 630	29 310	9 462	11,6	- 19 848	- 67,7
B&B's	9 856	12 740	14 574	16 329	20,1	- 1 862	- 10,2
Vakantiecentra (bij jeugdlogies)	3 885	3 063	3 617				
Kamergerelateerd logies							
Kortkampeerplaatsen							
Huurvakantiewoningen		4 070	5 894	4 623	5,7	- 1 271	- 21,6
Aankomsten	131 873	160 731	165 398	81 427	100,0	- 83 971	- 50,8

Buitenland

Logiesvorm	2015	2018	2019	2020	In % 2020	2019 – 2020	% t.o.v. 2019
Hotels	108 970	103 118	103 052	41 356	82,7	- 61 696	- 59,9
Jeugdlogies	2 170	2 770	3 378	378	0,8	- 3 000	- 88,8
B&B's	7 330	9 924	11 848	6 394	12,8	- 12 062	- 65,4
Vakantiecentra (bij jeugdlogies)	5 172	4 135	6 608				
Kamergerelateerd logies							
Kortkampeerplaatsen							
Huurvakantiewoningen		4 049	5 331	1 879	3,8	- 3 452	- 64,8
Aankomsten	123 642	123 996	130 217	50 007	100,0	- 80 210	- 61,6

Nederland

Logiesvorm	2015	2018	2019	2020	In % 2020	2019 – 2020	% t.o.v. 2019
Hotels	28 098	32 372	30 905	15 122	82,4	- 15 783	- 51,1
Jeugdlogies	610	1 009	645	160	0,9	- 485	- 75,2
B&B's	2 243	3 070	3 601	2 569	14,0	- 4 059	- 61,2
Vakantiecentra (bij jeugdlogies)	2 769	2 263	3 027				
Kamergerelateerd logies							
Kortkampeerplaatsen							
Huurvakantiewoningen		628	1 254	502	2,7	- 752	- 60,0
Aankomsten	33 720	39 342	39 432	18 353	100,0	- 21 079	- 53,5

Duitsland

Logiesvorm	2015	2018	2019	2020	In % 2020	2019 – 2020	% t.o.v. 2019
Hotels	32 047	24 445	23 908	9 019	88,1	- 14 889	- 62,3
Jeugdlogies	251	397	208	13	0,1	- 195	- 93,8
B&B's	1 179	1 555	2 095	1 003	9,8	- 1 882	- 65,2
Vakantiecentra	(bij jeugdlogies)	366	790				
Kamergerelateerd logies	409	408	552				
Kortkampeerplaatsen							
Huurvakantiewoningen		408	552	202	2,0	- 350	- 63,4
Aankomsten	33 886	27 171	27 553	10 237	100,0	- 17 316	- 62,8

Frankrijk

Logiesvorm	2015	2018	2019	2020	In % 2020	2019 – 2020	% t.o.v. 2019
Hotels	14 995	13 832	16 660	6 884	80,4	- 9 776	- 58,7
Jeugdlogies	253	383	582	37	0,4	- 545	- 93,6
B&B's	1 581	2 097	2 148	1 290	15,1	- 1 730	- 57,3
Vakantiecentra	(bij jeugdlogies)	407	872				
Kamergerelateerd logies	400	516	774				
Kortkampeerplaatsen							
Huurvakantiewoningen		516	774	351	4,1	- 423	- 54,7
Aankomsten	17 229	17 235	21 036	8 562	100,0	- 12 474	- 59,3

Verenigd Koninkrijk

Logiesvorm	2015	2018	2019	2020	In % 2020	2019 – 2020	% t.o.v. 2019
Hotels	13 341	11 519	8 846	1 558	74,3	- 7 288	- 82,4
Jeugdlogies	84	480	330	44	2,1	- 286	- 86,7
B&B's	532	932	957	352	16,8	- 1 325	- 79,0
Vakantiecentra	(bij jeugdlogies)	462	720				
Kamergerelateerd logies	759	1 162	1 371				
Kortkampeerplaatsen							
Huurvakantiewoningen		1 162	1 371	144	6,9	- 1 227	- 89,5
Aankomsten	14 716	14 555	12 224	2 098	100,0	- 10 126	- 82,8

Overige

Logiesvorm	2015	2018	2019	2020	In % 2020	2019 – 2020	% t.o.v. 2019
Hotels	20 489	20 950	22 733	8 773	81,6	- 13 960	- 61,4
Jeugdlogies	972	501	1 613	124	1,2	- 1 489	- 92,3
B&B's	1 795	2 270	3 047	1 180	11,0	- 3 066	- 72,2
Vakantiecentra (bij jeugdlogies)		637	1 199				
Kamergelateerd logies	835						
Kortkampeerplaatsen							
Huurvakantiewoningen		1 335	1 380	680	6,3	- 700	- 50,7
Aankomsten	24 091	25 693	29 972	10 757	100,0	- 19 215	- 64,1

Bron: FOD Economie

Bruto kamerbezettingsgraad

Hotels

Maand	2015	2018	2019	2020
Januari	39	50	52	52
Februari	43	55	58	55
Maart	48	61	58	24
April	58	61	65	5
Mei	56	58	58	10
Juni	54	62	64	23
Juli	52	55	51	35
Augustus	41	53	54	28
September	63	68	72	36
Oktober	64	64	66	31
November	52	68	62	17
December	41	47	51	16
Bruto kamerbezettingsgraad hotels	51	59	59	28
Aantal hotels in steekproef	33	35	35	36

B&B's

Maand	2015	2018	2019	2020
Januari	-	-	23	24
Februari	-	-	29	28
Maart	-	-	28	14
April	-	-	34	0
Mei	-	-	32	0
Juni	-	-	36	17
Juli	-	-	28	26
Augustus	-	-	29	25
September	-	-	40	24
Oktober	-	-	33	18
November	-	-	28	8
December	-	-	23	10
Bruto kamerbezettingsgraad B&B's	-	-	30	16
Aantal B&B's in steekproef	-	-	52	53

Bron: Westtoer

Bezoekers aan musea en attracties

Type	2015	2018	2019	2020	In % 2020	2019 – 2020	% t.o.v. 2019
West-Vlaamse Leiestreek	57 437	83 519	101 516	37 782	43,5	- 63 734	-62,8
Oost-Vlaamse Leiestreek	43 797	60 184	52 005	49 091	56,5	- 2 914	-5,6
Aantal bezoekers attracties/musea	101 234	143 703	153 521	86 873	100,0	- 66 648	-43,4
Aantal attracties/musea in steekproef	15	17	17	17	-	-	-

Bron: Westtoer en Bezoekersbarometer Toerisme Vlaanderen

Volgende attracties en musea werden opgenomen:

Oost-Vlaanderen: Kasteel Ooidonk, Museum Dhondt-Dhaenens, Museum van Deinze en de Leiestreek, Roger Raveelmuseum, Museum Gevaert-Minne, Museum Gust De Smet (in 2015 tijdelijk gesloten voor renovatie), Tuinen Ooidonk.

West-Vlaanderen: Brouwerij Rodenbach, Kortrijk 1302, Museum Eperon d'Or (open sinds maart 2016 met de collecties van het vroegere Borstelmuseum en het vroegere Schoeiselmuseum), Nationaal Tabaksmuseum, Provinciaal museum Stijn Streuvels 'Het Lijsternest', Texture, KOERS - museum van de wielersport (vroegere Wielermuseum, in 2015 tijdelijk gesloten voor renovatie), André Demetshuis, Jukeboxmuseum (gesloten eind juni 2017), Museum Stoom en Stroom, Stadsmuseum 't Schippershof.

Recreatieve fietsers op het fietsnetwerk

Maand	2019	2020	In % 2020	2019 – 2020	% t.o.v. 2019
Januari	66 700	93 700	3,6	+ 27 000	+ 40,5
Februari	138 400	75 900	2,9	- 62 500	- 45,2
Maart	135 700	195 400	7,5	+ 59 700	+ 44,0
April	188 400	376 500	14,5	+ 188 100	+ 99,8
Mei	186 800	387 600	14,9	+ 200 800	+ 107,5
Juni	237 700	287 100	11,1	+ 49 400	+ 20,8
Juli	238 800	279 000	10,7	+ 40 200	+ 16,8
Augustus	254 400	300 400	11,6	+ 46 000	+ 18,1
September	181 600	254 000	9,8	+ 72 400	+ 39,9
Oktober	114 400	120 100	4,6	+ 5 700	+ 5,0
November	83 700	143 700	5,5	+ 60 000	+ 71,7
December	79 300	82 400	3,2	+ 3 100	+ 3,9
Aantal recreatieve fietsers	1 905 900	2 595 800	100,0	+ 689 900	+ 36,2

Bron: Westtoer

Aankomsten commercieel verblijfstoerisme per gemeente

Gemeenten	2015	2018	2019	2020	In % 2020	2019 – 2020	% t.o.v. 2019
Anzegem	2 994	2 983	4 515	1 756	1,3	- 2 759	- 61,1
Avelgem	3 203	4 488	3 642	1 923	1,5	- 1 719	- 47,2
Deerlijk	*	5 692	5 258	2 340	1,8	- 2 918	- 55,5
Dentergem	1 154	1 768	1 549	950	0,7	- 599	- 38,7
Harelbeke	*	509	1 856	477	0,4	- 1 379	- 74,3
Ingelmunster	1 697	1 615	*	1 024	0,8	-	-
Izegem	5 626	9 526	11 009	5 393	4,1	- 5 616	- 51,0
Kortrijk	122 963	129 251	128 713	53 129	40,4	- 75 584	- 58,7
Kuurne	*	930	*	401	0,3	-	-
Ledegegem	0	*	*	*	-	-	-
Lendelede	*	*	*	*	-	-	-
Menen	5 102	5 718	5 672	3 165	2,4	- 2 507	- 44,2
Meulebeke	*	*	*	*	-	-	-
Moorslede	3 430	3 499	3 439	1 519	1,2	- 1 920	- 55,8
Oostrozebeke	*	*	*	544	0,4	-	-
Roeselare	34 999	43 693	47 127	18 034	13,7	- 29 093	- 61,7
Spiere-Helkijn	*	*	*	*	-	-	-
Waregem	9 826	7 048	5 858	2 952	2,2	- 2 906	- 49,6
Wervik	1 790	2 925	2 551	1 114	0,8	- 1 437	- 56,3
Wevelgem	5 570	8 792	9 080	3 849	2,9	- 5 231	- 57,6
Wielsbeke	2 689	1 528	770	984	0,7	+ 214	+ 27,8
Zwevegem	3 325	3 649	3 581	3 561	2,7	- 20	- 0,6
Deinze	6 994	7 943	12 955	6 379	4,9	- 6 576	- 50,8
De Pinte	6 645	6 483	6 948	*	-	-	-
Nazareth	*	*	*	11 078	8,4	-	-
Sint-Martens-Latem	12 085	12 466	13 744	*	-	-	-
Zulte	*	*	*	*	-	-	-
Aankomsten	255 515	284 727	295 615	131 434	100,0	- 164 181	- 55,5

Bron: FOD Economie

* deze cijfers zijn vertrouwelijk

Overnachtingen commercieel verblijfstoerisme per gemeente

Gemeenten	2015	2018	2019	2020	In % 2020	2019 – 2020	% t.o.v. 2019
Anzegem	10 335	9 632	15 284	5 301	1,8	- 9 983	- 65,3
Avelgem	8 975	11 421	11 115	6 097	2,0	- 5 018	- 45,1
Deerlijk	*	8 378	8 251	3 999	1,3	- 4 252	- 51,5
Dentergem	2 389	2 945	3 441	1 831	0,6	- 1 610	- 46,8
Harelbeke	*	1 245	4 983	1 497	0,5	- 3 486	- 70,0
Ingelmunster	3 817	3 536	*	2 138	0,7	-	-
Izegem	11 333	21 334	21 021	9 663	3,2	- 11 358	- 54,0
Kortrijk	228 632	245 041	239 863	114 574	38,0	- 125 289	- 52,2
Kuurne	*	4 199	*	2 403	0,8	-	-
Ledegem	0	*	*	*	-	-	-
Lendelede	*	*	*	*	-	-	-
Menen	10 671	11 671	11 283	6 641	2,2	- 4 642	- 41,1
Meulebeke	*	*	*	*	-	-	-
Moorslede	9 527	9 284	8 629	4 574	1,5	- 4 055	- 47,0
Oostrozebeke	*	*	*	1 479	0,5	-	-
Roeselare	62 648	81 535	85 864	39 344	13,0	- 46 520	- 54,2
Spiere-Helkijn	*	*	*	*	-	-	-
Waregem	22 255	15 478	15 723	14 851	4,9	- 872	- 5,5
Wervik	5 789	6 948	5 962	2 561	0,8	- 3 401	- 57,0
Wevelgem	11 682	20 260	17 864	9 629	3,2	- 8 235	- 46,1
Wielsbeke	4 136	2 749	2 280	2 680	0,9	+ 400	+ 17,5
Zwevegem	7 217	6 551	7 097	7 812	2,6	+ 715	+ 10,1
Deinze	22 050	33 226	45 933	23 274	7,7	- 22 659	- 49,3
De Pinte	18 230	19 380	20 619	*	-	-	-
Nazareth	*	*	*	18 170	6,0	-	-
Sint-Martens-Latem	17 811	17 567	19 603	*	-	-	-
Zulte	*	*	*	*	-	-	-
Overnachtingen	502 127	573 209	596 768	301 613	100,0	- 295 155	- 49,5

Bron: FOD Economie

* deze cijfers zijn vertrouwelijk



Westtoer apb

Koning Albert I laan 120
8200 Sint-Michiels (Brugge)
Tel. +32 50 30 55 00
Fax +32 50 30 55 90
info@westtoer.be
corporate.westtoer.be/nl/kenniscentrum

Gegevens uit deze uitgave mogen openbaar gemaakt worden mits uitdrukkelijke bronvermelding.

